

Les prix dans toutes les stations balnéaires françaises

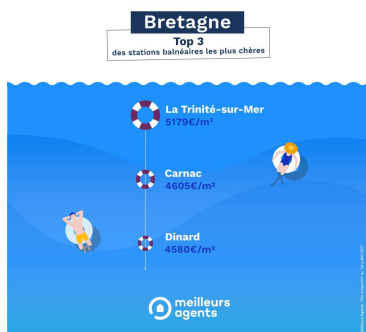
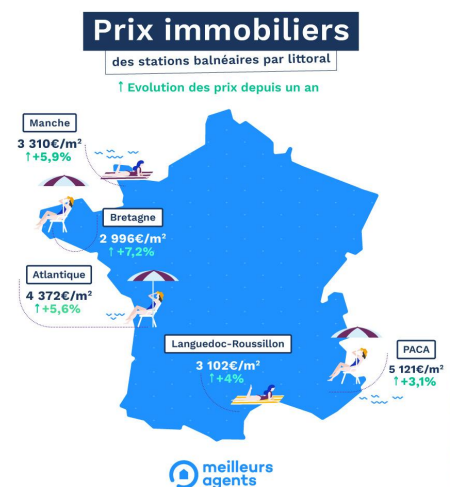
Immobilier dans les stations balnéaires : Les prix bretons poursuivent leur ascension !

Alors que les vacances d'été approchent à grands pas, cap sur le littoral ! Meilleurs Agents, leader de l'estimation immobilière en ligne, vient de mettre à jour son étude annuelle sur l'évolution des prix de l'immobilier le long des plages et révèle ainsi les prix dans toutes les stations balnéaires françaises ! Cette année si particulière semble avoir influé sur l'envie des Français de posséder une résidence secondaire au bord de la mer. Preuve en est, avec des prix abordables, la côte bretonne continue de séduire et enregistre la plus forte hausse des prix en 2021 (+7,2%), suivie par la Manche où l'attractivité est grandissante (+5,9%).

L'intégralité de l'étude est à retrouver [ici](#).

Les principaux enseignements :

- Pour la 2^e année consécutive, le littoral breton est celui où les prix ont le plus progressé : + 7,2% sur les 12 derniers mois et + 13,5 % en 2 ans. Avec une moyenne de 2 996€/m², c'est en outre le littoral où le prix moyen d'un bien est aujourd'hui le moins cher en France.
- La Manche a connu une très belle progression cette année (5,9%) et reste le littoral le plus abordable après la Bretagne, avec un prix moyen de 3 110€/m².
- La région PACA reste le littoral le plus cher avec un prix au m² de 5 121€.
- Saint-Jean-Cap-Ferrat (Alpes-Maritimes) est une nouvelle fois la station la plus chère de France avec un prix moyen de 14 058€/m², plus onéreuse que certains arrondissements parisiens (13 833€/m² pour le 4^{ème}). C'est aussi la ville la plus chère de France.



Malgré une forte augmentation des prix, la Bretagne reste le littoral le plus abordable

Avec des Français plus que jamais en recherche de grands espaces à proximité des grandes villes, le marché immobilier du littoral breton tire son épingle du jeu. Malgré une forte augmentation des prix de l'immobilier (+7,2% en un an et +13,5% en deux ans), les côtes bretonnes restent le littoral français le plus abordable, ce qui peut expliquer leur forte attractivité.

Pour la 2^e année consécutive, avec un prix moyen de 5 179€/m², la **Trinité-sur-Mer** est la station balnéaire la plus chère de la région devant **Carnac** (4 605€/m²) et **Dinard** (4 580€/m²).

“La pandémie a joué un rôle clé dans la demande croissante de résidences secondaires. La Bretagne a particulièrement bénéficié de ce contexte (+13,5% en deux ans). C’est également le cas de la Manche depuis cette année. L’engouement pour ces régions s’explique par des prix abordables, bien en dessous des tarifs pratiqués sur la Côte Atlantique ou en PACA, mais aussi par leur accessibilité depuis les grandes villes que ce soit en TGV ou en voiture”, commente **Barbara Castillo-Rico, Responsable des Etudes économiques chez Meilleurs Agents.**

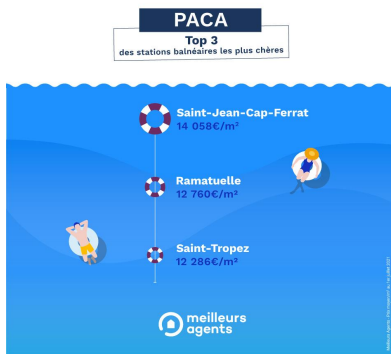
La Manche, une attractivité renforcée avec la crise

Avec un boom des résidences secondaires, plébiscitées notamment par les Parisiens, la Manche a connu cette année une forte accélération de ses prix : +5,9%, avec un prix moyen de 3 110€/m².

Le long des plages de la Manche, les deux stations balnéaires les plus coûteuses sont **Le Touquet-Paris-Plage** (6 544€/m²) et **Deauville** (5 534€/m²). **Trouville-sur-Mer** (4 499€/m²) vient compléter le top 3.



La région PACA, championne toute catégorie des stations balnéaires les plus chères de France



Riche de son ensoleillement, la Côte d’Azur est une nouvelle fois la région où les prix sont les plus élevés : **5 121€/m²** en moyenne, avec une progression des prix la plus faible des littoraux (+3,1%).

“Malgré la crise sanitaire et l’absence d’une clientèle internationale, la Côte d’Azur a bien résisté cette année avec une progression similaire à celle de l’année dernière”, ajoute **Barbara Castillo Rico.**

Ville la plus chère de France, Saint-Jean-Cap-Ferrat conserve ainsi la tête du classement de la région avec un prix moyen de **14 058€/m²**, bien au-dessus de certains prix parisiens. **Ramatuelle (12 760€ / m²)** et **Saint-Tropez (12 286€/m²)** viennent compléter le podium.

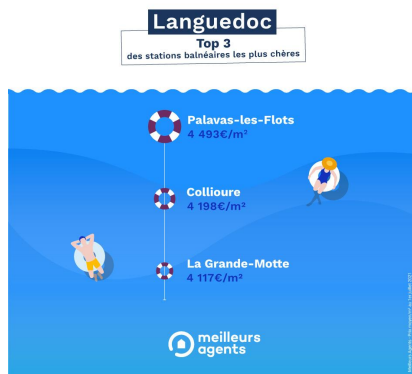
Bien qu’onéreuses, les stations balnéaires de la région ne sont pas toutes inaccessibles. **Saintes-Maries-de-la-Mer (4 005€/m²)**, **Cogolin (3 977€/m²)** et **Saint-Mandrier-sur-Mer (3 892€/m²)** sont les stations les moins chères du littoral et proposent des prix inférieurs à ceux de certains biens bretons ou normands.

Les prix continuent d’augmenter sur la Côte Atlantique (+5,6% en 1 an)

Avec un **prix moyen de 4 372€/m²**, les biens immobiliers situés sur le littoral Atlantique sont aujourd’hui les plus onéreux après ceux de la région PACA. **Lège-Cap-Ferret** garde la tête du classement avec une moyenne de **9 539€/m²**. **Guéthary (7 484€/m²)** et **Le Bois-Plage-en-Ré (7 248€/m²)** viennent compléter le top 3.



Les stations balnéaires du Languedoc poursuivent leur percée



Le littoral languedocien continue à gagner en attractivité et enregistre la 3^{ème} plus grande progression depuis 2 ans **(+ 8,8 %)**, **même si cette année, la hausse est moins forte que l'année précédente.**

“Par rapport à l'année dernière, la progression des prix est légèrement moins forte sur le littoral languedocien, près d'un point de moins. Ce ralentissement peut s'expliquer par la situation économique de la région, où l'emploi a été fortement impacté par la crise”, conclut **Barbara Castillo Rico**.

Avec un prix moyen de **4 493€/m²**, **Palavas-les-Flots** reste la station balnéaire la plus chère de la région devant **Collioure** (4 198€/m²) et **La Grande-Motte** (4 117€/m²).

L'intégralité de l'étude est à retrouver [ici](#).

Sources :

Prix et Indice des Prix de l'Immobilier (IPI) Meilleurs Agents au 1er juillet 2021.
Part des résidences secondaires INSEE 2017.
Population INSEE 2016.

Méthodologie :

Les stations balnéaires sélectionnées sont des communes qui comportent au moins une plage et dépassant un ratio important de résidences secondaires (+20%). L'équipe scientifique de Meilleurs Agents a regroupé ces villes en 5 zones : la Manche regroupant les régions Normandie et Hauts de France ; la Bretagne ; l'Atlantique regroupant Pays de la Loire et Nouvelle Aquitaine, le Languedoc-Roussillon incluant l'Occitanie et la Provence-Alpes-Côte-d'Azur. Les indices de Meilleurs Agents reposent sur une approche économétrique : la méthode hédonique. Cette méthode permet de « gommer » les effets des spécificités des logements sur le prix afin de suivre la valorisation de biens de référence au cours du temps. Les podiums sont réalisés avec des villes dont la population est supérieure à 1 000 habitants.

À propos de Meilleurs Agents

Leader de l'estimation immobilière en ligne, la plateforme Meilleurs Agents aide les particuliers à avancer en toute confiance vers la réussite de leur projet immobilier en leur donnant les meilleures informations sur les prix ainsi que sur les agents immobiliers. Avec ses solutions digitales dédiées, Meilleurs Agents accompagne également les agents immobiliers pour être plus visibles et plus performants dans leur prospection, et pouvoir se consacrer pleinement à la réussite du projet de leurs clients. Créée en 2008 avec l'ambition de rendre le marché de l'immobilier plus transparent, plus fluide et plus efficace, Meilleurs Agents est aujourd'hui un acteur incontournable de la tech française et met ses 370 collaborateurs ainsi que son expertise au service de la société, des agents immobiliers et des particuliers.

www.meilleursagents.com

Contact presse

Elan Edelman pour Meilleurs Agents | meilleursagents@elaneldelman.com | 06 25 32 65 54